

# Raccolta Differenziata

## Una soluzione alla portata di tutti

La produzione di rifiuti è in continuo aumento e deve essere gestita in modo da rispettare l'ambiente, ridurre i costi di smaltimento e riciclare materiali preziosi.

Come è noto, Roma è una delle città europee con la maggiore produzione di rifiuti: quasi 2 milioni di tonnellate l'anno. È quindi importante che i materiali riciclabili, che rappresentano una grande percentuale di questi rifiuti, siano raccolti correttamente in modo differenziato per essere avviati a recupero, così come prevede la legge.

Sin dal 2005, infatti, con apposito Regolamento comunale (Delibera del Comune di Roma n. 105 del 12 maggio 2005) è stata resa obbligatoria la raccolta differenziata dei rifiuti e, per chi non rispetta le norme, sono previste sanzioni fino a 500 Euro.



# Le novità

## La raccolta degli scarti alimentari e organici

Oltre il 30% dei rifiuti prodotti quotidianamente da ogni famiglia è costituito da scarti alimentari e vegetali. Con la nuova raccolta differenziata è possibile separare anche questo tipo di rifiuto.

Per facilitare la nuova raccolta differenziata degli **scarti alimentari e organici**, AMA consegna gratuitamente ad ogni famiglia il Kit di avvio: la **biopattumiera areata** e la dotazione di sacchetti.

I rifiuti organici raccolti sono trasformati presso l'impianto AMA di Maccarese in **compost di qualità**: un fertilizzante naturale utilizzato anche in agricoltura biologica.



## La raccolta del vetro

L'altra grande novità della nuova raccolta differenziata riguarda il **vetro**: raccolto **separatamente** dalla plastica e dal metallo deve essere sempre gettato nelle apposite **campane**, di colore verde, posizionate **su strada**.



## Consigli generali

### Diminuire la produzione di rifiuti

Acquistare prodotti con imballaggi ridotti o riutilizzabili o in materiale riciclato o riciclabile.

Gli imballaggi riciclabili sono riconoscibili dai seguenti simboli:

- CA per carta e cartone
- PE, PET, PVC, PP, PS per la plastica
- FE, ACC, AL, per i materiali in ferro, acciaio, alluminio

### Separare e ridurre

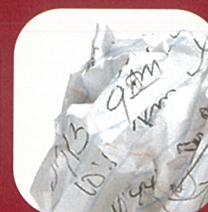
Prima di gettare i contenitori:

- separare il più possibile le varie componenti
- sciacquare i contenitori in vetro, plastica, metallo
- ridurre il volume dei contenitori in plastica e di quelli in cartone.

### Ricorda

**I rifiuti ingombranti, pericolosi e “particolari” vanno gettati in specifici contenitori o consegnati presso i Centri di Raccolta ed i luoghi autorizzati (vedi pagine 12-15).**

## Raccolta differenziata Istruzioni per l'uso



### IN BREVE:

Separare i materiali oggetto di raccolta differenziata.

Inserirli nell'apposito contenitore.

## Scarti alimentari e organici

### Si:

- avanzi di cibo, di frutta e verdura, gusci d'uovo, fondi di caffè e filtri di tè, pane
- foglie e fiori
- carta assorbente, tovaglioli e fazzoletti di carta
- carta e cartone sporchi di cibo
- sacchetto di carta del pane.

### Come:

- sgocciolare sempre i rifiuti organici prima di buttarli nel sacchetto
- non pressare i rifiuti, ridurre a pezzetti quelli più voluminosi.

### No:

- vetro, plastica, confezioni di alimenti come vaschette, barattoli, retine, buste, cellophane, ecc.
- piatti, bicchieri e posate di plastica
- rifiuti generici e rifiuti liquidi.



## Carta, cartone, cartoncino

### Si:

- imballaggi di carta, cartone e cartoncino
- giornali, riviste, quaderni
- depliant, volantini non plastificati
- cartoni per bevande (es. in tetra pak).

### Come:

- piegare e ridurre il volume dei cartoni
- togliere eventuali involucri o sacchetti di plastica
- schiacciare i cartoni per bevande.

### No:

- piatti, bicchieri e posate di plastica
- buste o sacchetti di plastica
- materiali in vetro, plastica, metallo
- carta o cartone sporchi di cibo o di altre sostanze
- carta oleata o plastificata.



## Contenitori in plastica e metallo

### Si:

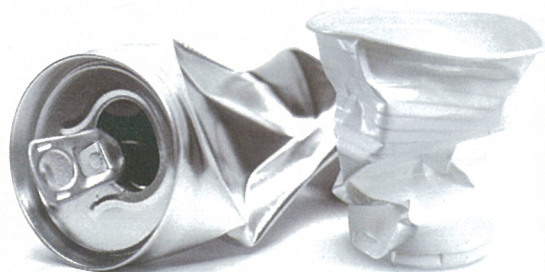
- piatti e bicchieri di plastica
- bottiglie, vasetti e barattoli di plastica
- buste e sacchetti di plastica
- lattine per bevande
- vaschette e fogli in alluminio
- scatolame di metallo per alimenti
- tappi di plastica e metallo
- bombolette spray non etichettate Tossici e/o Infiammabili
- vaschette e barre di polistirolo
- grucce appendiabiti in plastica e/o in metallo.

### Come:

- vuotare completamente e sciacquare bottiglie e contenitori
- schiacciare bottiglie e contenitori in plastica.

### No:

- bottiglie, vasetti e barattoli di vetro
- posate di plastica
- oggetti in plastica e metallo diversi dai contenitori (giocattoli, apparecchiature elettriche, ecc.)
- carta, cartone, cartoncino
- ceramica e porcellana
- lampadine e lampade al neon
- bombolette spray e contenitori etichettati Tossici e/o Infiammabili.



## Contenitori in vetro

### Si:

- bottiglie di vetro
- vasetti e barattoli di vetro.

### Come:

- vuotare completamente e sciacquare bottiglie e contenitori.

### No:

- lastre di vetro
- bicchieri e caraffe di cristallo
- pirofile da forno in pirex
- ceramiche e porcellane
- lampadine e lampade al neon
- bombolette spray e contenitori etichettati Tossici e/o Infiammabili
- piatti, bicchieri e posate di plastica
- oggetti in plastica e metallo
- carta, cartone e cartoncino.



## Materiali non riciclabili

I rifiuti che non sono oggetto di raccolta differenziata devono essere buttati nell'apposito contenitore per i materiali non riciclabili.

### **Si:**

- tutti i materiali non riciclabili
- posate di plastica
- carta oleata o plastificata
- plastiche non riciclabili: giocattoli e oggetti vari
- pannolini e assorbenti igienici.

### **Come:**

- ridurre il più possibile il volume dei rifiuti e raccogliarli in un sacchetto ben chiuso.

### **No:**

- scarti alimentari e organici
- materiali riciclabili (contenitori in vetro, plastica, metallo; carta)
- materiali impropri o pericolosi
- pile scariche e batterie d'auto
- sostanze tossiche
- calcinacci, pneumatici
- rifiuti ingombranti, anche se smontati
- apparecchiature elettriche ed elettroniche
- farmaci.



## I rifiuti “particolari”

Alcuni rifiuti per le loro caratteristiche “particolari” non possono essere buttati nei contenitori per i materiali non riciclabili ma vanno raccolti separatamente.

### **Pile scariche**

Negli appositi contenitori presso le scuole, le sedi di zona AMA e alcuni negozi di settore.  
L'elenco dei contenitori è su [www.amaroma.it](http://www.amaroma.it).

### **Farmaci scaduti**

Nei contenitori presso le farmacie, le ASL e le sedi di zona AMA.  
L'elenco dei contenitori è su [www.amaroma.it](http://www.amaroma.it).

### **Consumabili da stampa**

Cartucce di toner, nastri stampanti, unità tamburo per fotocopiatrici, ecc. presso i Centri di Raccolta o le sedi di zona AMA attrezzate. L'elenco dei contenitori è su [www.amaroma.it](http://www.amaroma.it).

### **Batterie auto al piombo**

Vanno smaltite dall'officina che effettua la sostituzione. In caso di riparazioni fai-da-te vanno portate ai Centri di Raccolta o alle sedi di zona AMA attrezzate. L'elenco dei contenitori è su [www.amaroma.it](http://www.amaroma.it).

### **Contenitori di vernici e solventi**

I contenitori di vernici e solventi etichettati T e/o F (Tossici e/o Infiammabili) vanno portati presso i Centri di Raccolta.

### **Oli vegetali**

Gli oli vegetali per cottura vanno portati presso i Centri di Raccolta.

### **Indumenti usati e accessori di abbigliamento**

Negli appositi contenitori stradali gialli.

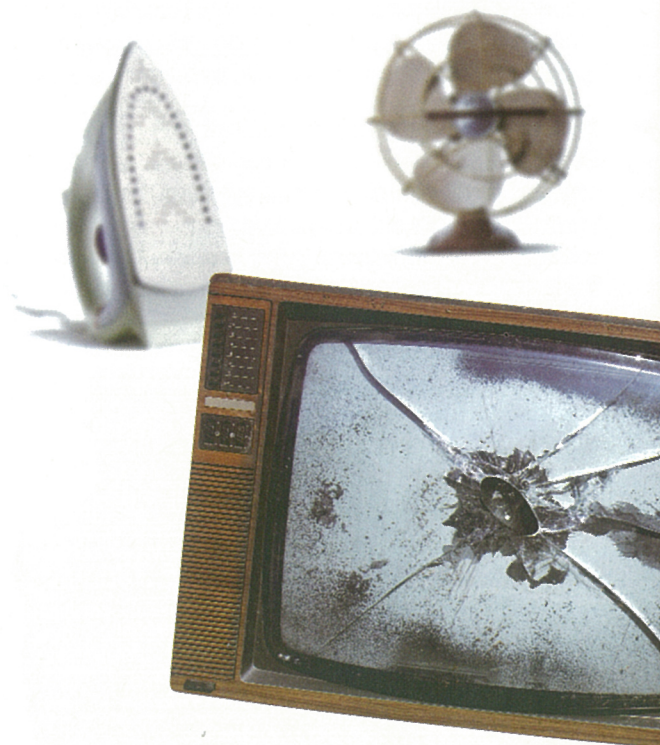


## Rifiuti ingombranti e RAEE

Mobili, reti, materassi, altri oggetti ingombranti e anche i rifiuti da apparecchiature elettriche ed elettroniche come elettrodomestici, computer, televisori, stampanti, telefonini, ecc. che non utilizziamo più vanno smaltiti correttamente:

- presso i Centri di Raccolta
- in occasione delle raccolte gratuite straordinarie domenicali.

I rifiuti ingombranti e i RAEE possono essere raccolti anche a domicilio con il servizio Ricicla Casa e Lavoro.



## La raccolta gratuita di rifiuti ingombranti e RAEE

### Centri di Raccolta

Sono aree attrezzate nelle quali è possibile portare gratuitamente:

- rifiuti ingombranti
- RAEE (rifiuti da apparecchiature elettriche e elettroniche)
- rifiuti "particolari".

In queste aree i materiali vengono separati e avviati al recupero.

L'ingresso è consentito ai soli privati alla guida di veicoli di peso complessivo inferiore ai 35 quintali e non per conto terzi. Per conoscere gli indirizzi dei Centri di Raccolta, individuare quello più comodo da raggiungere, gli orari di apertura, la tipologia di materiali accettati, chiamare il Numero Verde AMA 800 867 035 oppure il call center del Comune di Roma 060606 o collegarsi al sito [www.amaroma.it](http://www.amaroma.it).

### Le Raccolte Straordinarie Domenicali

Da oltre 10 anni AMA organizza ogni mese la raccolta straordinaria gratuita di rifiuti destinati ai Centri di Raccolta. In tutti i Municipi della città, a domeniche alternate, si possono consegnare rifiuti ingombranti e RAEE presso i Centri di Raccolta e le Eco-Stazioni straordinarie.



## Ricicla Casa e Lavoro

È il servizio di ritiro a domicilio dei **rifiuti ingombranti** e dei **RAEE** per le utenze domestiche e non domestiche nel Comune di Roma.

Ricicla Casa e Lavoro è attivo tutto l'anno, dal lunedì al venerdì dalle ore 9.00 alle 18.00 e il sabato dalle ore 9.00 alle 16.00. È possibile richiedere il servizio su appuntamento attraverso:

- **ChiamaRoma 060606**
- **[www.amaroma.it](http://www.amaroma.it)**

### Servizio gratuito

Per le **utenze domestiche** il servizio è **gratuito al piano stradale** per i rifiuti ingombranti fino a **2 metri cubi**.

**Importante:** il servizio gratuito può essere richiesto per un massimo di **12 volte all'anno** e massimo **2 volte in un mese**. Al momento della prenotazione è necessario fornire il codice utente riportato in alto a destra nella bolletta della tariffa rifiuti.

### Servizio a pagamento

Il servizio è a pagamento per:

- tutte le utenze non domestiche
- le utenze domestiche per prelievi al piano dell'abitazione (compresi box auto e cantine)
- le utenze domestiche per prelievi al piano stradale superiori a 2 metri cubi.

Il costo varia in base al punto di raccolta, al numero dei metri cubi complessivo dei rifiuti e all'elevato peso specifico dei rifiuti.

Per maggiori informazioni [www.amaroma.it](http://www.amaroma.it)

